



*spielend lernen  
apprendre en jouant  
apprendere giocando*


# Rapport annuel de l'association a:primo - 2015

Version abrégée

« a:primo souhaite que chaque enfant en Suisse grandisse dans un environnement stimulant et développe pleinement son potentiel. »



## L'essentiel en bref

 <p><b>a:primo</b> spielend lernen apprendre en jouant apprendere giocando</p>	<ul style="list-style-type: none"> <li>• Depuis sa fondation en 2006, a:primo, association d'utilité publique, s'engage dans le domaine de l'encouragement précoce d'enfants vivant dans un contexte de vulnérabilité sociale. Avec ses programmes d'encouragement précoce petits:pas et ping:pong, a:primo contribue de manière considérable à l'égalité des chances de ces enfants.</li> <li>• Les programmes se concentrent avant tout sur la famille, premier lieu de formation des enfants. Dans ce sens, les parents jouent un rôle clé au quotidien. Pour cette raison, l'association a:primo soutient des parents en situation de vulnérabilité sociale et ayant peu accès aux différentes offres de formation par ses programmes d'encouragement précoce afin qu'ils puissent offrir à leurs enfants un bon départ dans la vie.</li> <li>• a:primo met tout en œuvre afin d'ancrer les programmes pour l'encouragement précoce dans la société suisse pour que le recours à ces programmes devienne naturel.</li> </ul>
<p><b>petits:pas</b></p> <p>Apprendre en jouant dès la petite enfance</p>	<ul style="list-style-type: none"> <li>• petits:pas est un programme de prévention précoce conçu pour des familles en situation de vulnérabilité sociale, avec des enfants âgés de 1 à 4 ans.</li> <li>• Enrichissant l'interaction parents-enfant, petits:pas favorise également l'intégration sociale de la famille.</li> </ul>
<p><b>ping:pong</b></p> <p>Construire un pont entre les familles et l'école</p>	<ul style="list-style-type: none"> <li>• ping:pong est une offre d'encouragement précoce accompagnant les enfants de 3 à 6 ans et leurs parents dans la transition à l'école.</li> <li>• Le développement de ping:pong a commencé en 2016. Sa mise en œuvre est prévue pour les structures d'accueil de jour et les deux premières années de scolarité obligatoire.</li> </ul>
<p><b>Les axes essentiels de l'année 2015 :</b></p>	<ul style="list-style-type: none"> <li>• Établissement d'un concept d'évaluation et d'une solution centrale pour le monitoring en ligne du programme petits:pas.</li> <li>• Financement complet du développement continu du programme petits:pas</li> <li>• Garantie du financement de projet pour le nouveau programme ping:pong.</li> <li>• Garantie d'une convention de prestation avec la Confédération.</li> <li>• Transition douce au niveau du personnel de la co-direction, de l'équipe et du comité directeur</li> <li>• Travail en réseau et lobbying pour l'encouragement précoce.</li> </ul>

## Table des matières

<b>A</b>	<b>Aperçu</b>	<b>4</b>
1	Préambule	4
<b>B1</b>	<b>Programme petits:pas</b>	<b>5</b>
2	Ressources, prestations et effets atteints	6
2.1	Ressources investies (input)	6
2.2	Prestations (output)	6
2.3	Résultats/effets (Outcome/Impact)	7
2.4	Comparaison avec l'année précédente	8
3	Planification et perspectives	9
4	Structure organisationnelle	9
4.1	Structure organisationnelle	9
4.2	Partenariats, coopérations et réseaux	10
<b>B2</b>	<b>Le programme ping:pong</b>	<b>11</b>
5	Planification et perspectives	12
6	Structure organisationnelle	12
6.1	Structure organisationnelle	12
6.2	Partenariats, coopérations et réseaux	13
<b>C</b>	<b>Notre organisation</b>	<b>14</b>
7	Profil d'organisation	14
7.1	Informations générales sur l'organisation	14
7.2	Adhésions et organisations affiliées	15
7.3	Environnement et profil social	15
8	Finances	15
8.1	Comptabilité	15
8.2	Compte de fortune	16
8.3	Recettes et dépenses	17
8.4	Situation financière et planification	17

## A Aperçu

### 1 Préambule

Chères lectrices, chers lecteurs,

L'année 2015 a vu beaucoup de changements au niveau du personnel. L'ancienne co-directrice Mme Gabriela Frei a pris sa retraite active bien méritée et Mme Anke Moors a repris la co-direction. D'autres collaborateurs ont rejoint le bureau de Winterthur. Et finalement, le comité directeur a accueilli quelques nouveaux membres.

Nous avons profité du vent positif de ces changements pour consolider les compétences au sein de a:primo. Le comité directeur a par ailleurs décidé d'enrichir le portefeuille de programmes et d'entamer le développement du nouveau programme ping:pong. La collecte de fonds intensive nous a permis de garantir le financement de ce projet à la fin de l'année 2015. En automne, nous avons par ailleurs lancé le projet visant le développement du monitoring en ligne sur la base d'un concept d'évaluation exhaustif. Nous avons réussi à le mettre en œuvre pour tous les sites du programme petits:pas.

Nous sommes fiers de pouvoir mentionner le nouveau guide pratique pour le programme petits:pas qui constitue une base de travail exhaustive pour les coordinatrices. Et malgré les nombreux changements, nous avons veillé à maintenir le niveau de qualité des prestations fournies aux différents sites.

L'intensité des changements nous a fortement sollicités. Nous pouvons pourtant regarder en arrière sur une année hautement productive. L'année 2015 nous a ouvert de nombreuses voies pour 2016.

Co-direction - a:primo



Erika Dähler Meyer

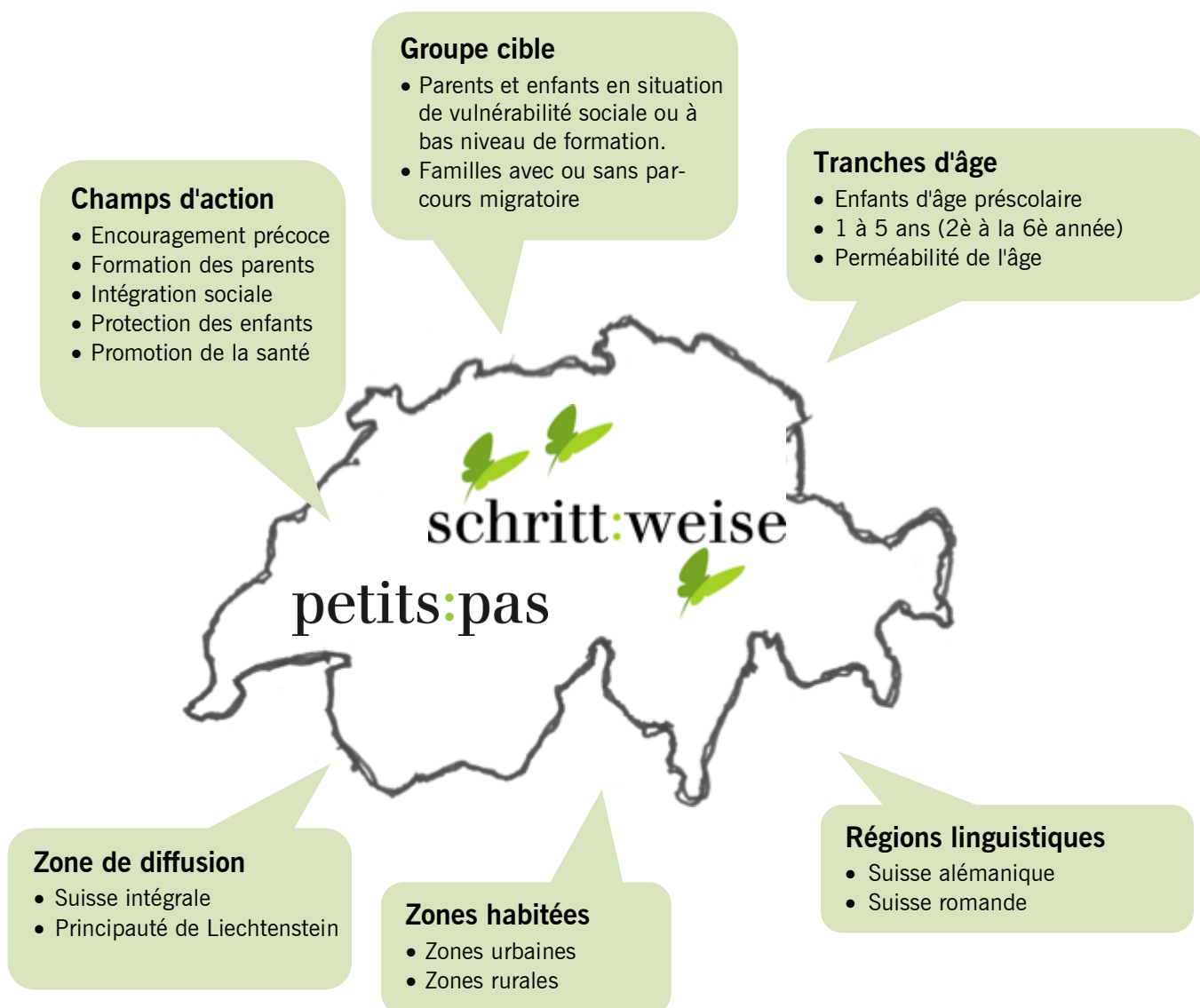
Anke Moors

Août 2016

Note : La version intégrale de ce rapport est disponible en allemand auprès d'a:primo.

## B1 Programme petits:pas

L'offre principale d'a:primo est le programme petits:pas. petits:pas est un programme de prévention précoce conçu pour des familles en situation de vulnérabilité sociale, avec des enfants âgés de 1 à 4 ans. Visant à enrichir l'interaction parent-enfant au quotidien, il est basé sur des activités de jeu et d'éveil stimulant tous les domaines du développement de l'enfant. Privilégiant une approche globale, il contribue également à renforcer les compétences éducatives des parents et à favoriser l'intégration sociale de la famille.



## 2 Ressources, prestations et effets atteints

### 2.1 Ressources investies (input)

En 2015, les recettes d'exploitation étaient de CHF 1'159'500 par rapport à des charges de CHF 1'156'100. Les frais de personnel comptent env. 53% des charges totales. 9`270 heures de travail ont au total été fournies au cours de l'année passée.

Types de frais	CHF en 2015	CHF en 2014
Frais de personnel	613'500	678'400
Frais de matériel	277'900	307'200

### 2.2 Prestations (output)

En 2015, les prestations suivantes ont au fur et à mesure été fournies pour le programme d'encouragement précoce petits:pas :

#### Diffusion du programme petits:pas

En 2015, 367 enfants et 27 sites ont au total participé au programme schritt:weise ou petits:pas.

#### Nouveaux sites

Köniz BE: le site Köniz a démarré avec succès. Depuis juillet 2015, petits:pas 2|3 est mis en œuvre avec 20 enfants.

Genève : le site de Genève se trouve dans la phase de développement. L'Association petits:pas Genève a été fondée comme organisme partenaire pour la mise en œuvre du programme petits:pas à Genève. La coordinatrice pour le programme petits:pas a déjà été engagée. Depuis, elle a commencé la mise en réseau et la recherche de familles. Le programme va probablement démarrer au mois d'août 2016 avec 20 familles

#### Modèles de mise en œuvre alternatifs pour le programme petits:pas

Les sites pilotes Berne (rencontres en petits groupes) et Bâle (focus) ont terminé le deuxième cycle. Les ateliers de travail finaux du MMI pour l'évaluation restent à organiser.

Le site pilote Oensingen/Balsthal (extension de la tranche d'âge) a lancé le deuxième cycle au mois de mars 2015.

Le site pilote La Broye (démarrage flexible) a démarré le programme au mois de février 2015.

L'achèvement des projets pilotes est prévu pour le printemps 2017.

#### Développement continu du programme petits:pas

Un guide de mise en œuvre du programme a été élaboré pour les coordinatrices. Ce guide sert d'ouvrage de référence aux coordinatrices du programme petits:pas et contient toutes les informations importantes pour sa mise en œuvre. Lors de la rédaction, on a veillé à illustrer les fondements et les relations théoriques de tous les éléments du programme. Le guide pratique fait par ailleurs partie intégrante de la formation des coordinatrices du programme petits:pas. Le concept de formation pour les collaboratrices du programme a été révisé de fond en comble. Le guide de mise en œuvre permet maintenant une formation flexible et rapide des coordinatrices. Dans un premier temps, la lecture du guide fournit la base et apporte un aperçu des domaines de responsabilité. Ensuite, des jours de formation individuelle et en petits groupes permettant d'approfondir le programme sont organisés sur cette base.

Les documents électroniques qui sont mis à la disposition des coordinatrices du programme petits:pas ont été révisés, y compris les certificats pour les familles qui participent, les formulaires d'autoévaluation et les modèles de certificats pour les intervenantes à domicile.

La formation des intervenantes à domicile du programme petits:pas 1 a été retravaillée.

#### Formations et ateliers de travail

En 2015, 6 coordinatrices ont accompli la formation pour schritt:weise ou petits:pas. Par ailleurs, 11 coordinatrices ont participé à l'atelier de travail «Initiation au programme petits:pas 1|2».

21 coordinatrices ont participé à la rencontre des coordinatrices à Bienne. En plus des informations partagées, il y a eu une table ronde au sujet des thèmes «Vulnérabilité sociale» et «Familles de réfugiés traumatisés dans le programme petits:pas.» L'après-midi était consacré au sujet «Les pères dans le programme petits:pas»

52 intervenantes à domicile ont participé à la rencontre des intervenantes (4 ateliers de travail orientés sur la pratique et une présentation de la Lego Foundation).

#### Collecte de fonds

La collecte de fonds pour le programme petits:pas s'est révélée fructueuse. Le financement pour le

développement du programme (modèles de mise en œuvre alternatifs, adaptation de petits:pas et la formation pour les collaboratrices du programme) a pu être achevé en 2015. La fondation UBS Optimus a par ailleurs mené une campagne réussie ce qui permet la promotion des sites, soutenue également par la Roger Federer Foundation.

Par ailleurs, a:primo a obtenu la confirmation de la convention de prestations avec la Confédération pour les années 2016 à 2019. La qualification et le renforcement de l'intégration des intervenantes à domicile dans le marché du travail primaire, notamment dans le domaine des différentes structures d'accueil extrafamilial, constituent les thèmes prioritaires de la convention de prestations.

#### Relations publiques et promotion du programme

En 2015, a:primo a développé une stratégie pour développer des partenariats avec le secteur économique privé en tant que promoteur de l'encouragement précoce. L'économie est un acteur essentiel, suffisamment influent pour attirer l'attention des décideurs clés de la politique, de l'administration et du secteur public sur l'importance de l'encouragement précoce en Suisse. La collaboration avec le secteur économique en tant que défenseur de l'encouragement précoce en général (au niveau national) et pour le programme petits:pas en particulier (au niveau local, pérennité des sites) a une incidence directe sur la reconnaissance publique. La stratégie va être mise en œuvre en 2016.

#### Établissement d'un concept d'évaluation et d'un monitoring en ligne durable

a:primo dispose d'un concept exhaustif pour l'évaluation et l'assurance de la qualité. La nouvelle solution en ligne avait pour but de fournir une bonne qualité du monitoring et une simplification de la saisie et de l'évaluation des données. Grâce à la réduction du traitement de données manuel, les ressources humaines peuvent être employées de manière plus efficace.

### 2.3 Résultats/effets (Outcome/Impact)

Le programme petits:pas est documenté. L'encadrement et l'évaluation scientifiques sont assurés depuis le lancement.

#### Évaluation de base effectuée par l'institut Marie Meierhofer

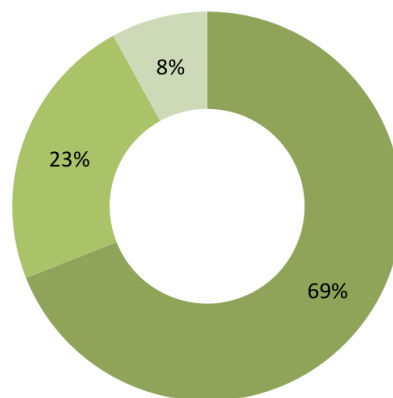
L'évaluation de base a été effectuée par l'institut Marie Meierhofer pour l'enfant (MMI) dans la période de 2008 à fin 2011, portant sur 8 sites du programme, 129 familles et 135 enfants au total.

Au début du programme, l'âge des enfants était de 2 ans en moyenne.

Résumé des résultats : les résultats montrent que le programme constitue une offre valable pour le groupe cible des familles socialement défavorisées. Le programme permet aux parents de renforcer leurs compétences éducatives, ce qui a une incidence favorable sur les relations parent-enfant. Les mères et pères s'occupent plus souvent et parfois de manière différente, voir plus consciente, de leurs enfants et élargissent leurs contacts sociaux avec d'autres familles avec enfants. Ce phénomène est accompagné d'une réduction du sentiment de surcharge dans la plupart des familles. Le développement des enfants est fortement encouragé par le programme petits:pas. Les résultats prouvent que 69% des enfants montrent une amélioration significative dans les domaines de développement suivants : motricité globale, motricité fine, langue réceptive et développement émotionnel.

#### Progrès des enfants dans le cadre de petits :pas

■ Bon développement    ■ Développement moyen  
■ Développement insuffisant



La plupart des enfants bénéficient d'une offre socio-éducative après la fin du programme petits:pas.

#### Évaluation du programme petits:pas dans la ville de Berne

Dans la ville de Berne, le programme petits:pas a été évalué par l'université de Berne pendant la période de 2007 à 2012 dans le cadre du projet «primano». 170 familles ont participé à l'évaluation.

Résultats : les tests de développement mettent en évidence des progrès des enfants dans les domaines de la motricité corporelle et de la prise de conscience du corps. L'enquête menée chez les

enseignantes des classes enfantines fréquentées par les enfants ayant participé au programme petits:pas montre des résultats très positifs pour le développement et le comportement social.

### **Rapport d'évaluation d'Interface concernant les nouveaux sites du programme petits:pas**

Dans la période de 2010 à 2012, Interface a étudié neuf sites dans le cadre du développement d'un nouveau concept d'évaluation. En tout, 117 familles avec 121 enfants, dont 50% de garçons et 50% de filles ont participé à l'évaluation.

Résultats : le niveau de formation des familles est en dessous de la moyenne suisse. La majorité des

familles sont d'origine migrante et ne disposent que de rares contacts sociaux au début du programme. A la fin du programme petits:pas, on observe de nombreux changements chez les mères et les enfants. A la fin du programme les enfants se consacrent à des activités plus variées qu'au début. Ils ont en plus accès à des matériels de bricolage et de jeu. Les mères montrent plus d'intérêt pour le développement de leurs enfants et prennent plus de temps pour jouer avec leur enfants. Tous les enfants bénéficient d'une offre socio-éducative après la fin du programme initial - un jardin d'enfants, un centre de vie infantine, par exemple.

## **2.4 Comparaison avec l'année précédente**

Augmentation constante du nombre de participants au programme

Depuis le lancement en 2007, un total de 1744 enfants a bénéficié de l'encouragement direct apporté par le programme petits:pas. Les frères et sœurs qui en ont indirectement bénéficié n'y figurent pas.

<b>Enfants bénéficiant du programme petits:pas</b>									
<b>Année</b>	2007	2008	2009	2010	2011	2012	2013	2014	2015
<b>Quantité</b>	25	93	135	154	255	140	327	248	367

Les raisons des fluctuations du nombre d'enfants ayant démarré le programme sont diverses. Pour certains sites, le passage de la phase pilote à un financement pérenne entraîne parfois des temps d'attente. La durée du programme de 18 mois ne permet pas toujours le démarrage d'un nouveau cycle chaque année.

### **Couverture géographique**

petits:pas est mise en œuvre dans 9 cantons de la Suisse alémanique et de la Romandie ainsi que dans la Principauté de Liechtenstein. Total des sites : 27. Il n'y a pas encore de sites sur le territoire de la Suisse orientale et italienne et des régions montagnardes en général.

### **Formation**

L'achèvement de la formation pour les intervenantes à domicile a été retardé à cause des changements survenus au sein du personnel. C'est en automne 2015 que le travail pour la formation a pu commencer. L'achèvement est maintenant prévu pour le début de l'année 2016.

### **Guide de mise en œuvre de petits:pas**

La version allemande du guide pratique pour les coordinatrices a pu être achevée fin 2015. La version française reste à établir jusqu'à mai 2016.

### **Adaptation du programme petits:pas 1**

L'adaptation du programme petits:pas 1 a été retardé à cause d'un changement de personnel. La nouvelle date d'achèvement est fixée pour le mois d'août 2016.

### **Modèles de mise en œuvre alternatifs**

L'institut Marie Meierhofer a publié les premières évaluations intermédiaires au sujet des modèles de mise en œuvre alternatifs pour les régions rurales. Certains modèles s'avèrent prometteurs. Il faudra attendre la fin du projet en 2017 pour avoir les évaluations définitives.

### **Évaluation et monitoring en ligne**

Le concept d'évaluation pour un système de gestion de la qualité (QMS) a pu être élaboré. Le nouveau QMS y compris la solution basée sur internet pour le monitoring en ligne sera introduit en 2016.

### **Collecte de fonds**

Le financement pour l'introduction du programme petits:pas en Suisse romande a pu être garanti. L'association Perspektiven a soutenu l'adaptation du programme petits:pas 1 pour la Romandie. L'adaptation et le développement continu du programme petits:pas sont donc complètement couverts par le financement. La collecte de fonds a pu être achevée au mois de septembre 2015.



## 3 Planification et perspectives

Nous avons l'intention d'étendre la zone de diffusion du programme petits:pas afin que le plus grand nombre possible d'enfants de familles socialement défavorisées puisse y participer et bénéficier d'un bon départ dans la vie. Nous aimerions atteindre les suivants objectifs jusqu'à fin 2016 :

### Diffusion du programme

D'autres sites sont mis en place et les sites existants sont étendus tant en Suisse alémanique qu'en Suisse romande. En 2016, 350 enfants ont commencé le programme schritt:weise ou petits:pas.

### Modèles de mise en œuvre alternatifs

Les sites pilotes des modèles de mise en œuvre alternatifs sont encadrés en permanence. Vus les résultats actuels, un modèle valable a pu être établi et coordonné avec le quotidien pratique dans les zones rurales.

### Achèvement de l'adaptation du programme petits:pas 1

L'adaptation du programme petits:pas 1 sera achevée en 2016 et proposé comme nouveau module de programme en Romandie.

### Formation des coordinatrices et des intervenantes à domicile

La formation et un portefeuille orienté vers les compétences pour les intervenantes à domicile ont été établis. Les coordinatrices ont été initiés dans la procédure. Le matériel est disponible en allemand et en français.

### Lancement du nouveau monitoring en ligne

Le monitoring en ligne a été introduit à tous les sites des régions germanophones et francophones de la Suisse et fonctionne sans problèmes dans le quotidien.

### Lancement du nouveau système de gestion de la qualité (QMS)

Le nouveau QMS a été introduit à tous les sites et mis en œuvre à la satisfaction des sites. La collaboration entre a:primo et les sites (organismes partenaires et coordinatrices) a été établie.

### Projet pour les pères de MenCare Suisse

Le projet pour pères doit permettre l'accès spécifique au rôle et attractif au programme petits:pas aux pères pour ainsi renforcer leur présence et la collaboration au cycle de programme. Les mesures élaborées seront testées aux sites pilotes en 2016.

### Concept de communication de a:primo

Le nouveau concept de communication de a:primo va tenir compte des axes et défis actuels. Le concept soutient le marketing spécifique aux groupes cibles pour les offres de a:primo et tient compte des relations avec les partenaires internationaux (en anglais). Voici la première mesure essentielle : la révision complète du site internet de a:primo en 2016.

### Stratégie de lobbying de a:primo

En coordination avec le concept de communication, le lobbying de a:primo sera clairement orienté et renforcé. On se concentre d'une part sur les communes, les cantons et la Confédération et les organisations d'entreprises et les entreprises d'autre part.

### Le 10ème anniversaire de a:primo

L'association a:primo va fêter son dixième anniversaire à Berne au mois d'octobre 2016. Cette fête servira également aux relations publiques et à l'extension du réseau de partenaires.

## 4 Structure organisationnelle

### 4.1 Structure organisationnelle

#### Éditeur et droits d'auteur

a:primo est l'auteur du programme petits:pas. Tous les droits des matériels spécifiquement développés pour le programme petits:pas sont réservés. Nous pouvons ainsi garantir l'utilisation sur le long terme et le développement continu du programme, sans que cela n'implique des coûts indirects lors de la mise en œuvre.

#### Franchise social

a:primo développe et distribue le programme petits:pas sans implémenter des sites. La mise en œuvre du programme petits:pas s'effectue sur le modèle de la franchise sociale : a:primo concède les droits d'utilisation aux organismes partenaires qui mettent le programme en œuvre dans un ou plusieurs sites sur mandat d'une commune ou

d'une ville. La convention d'utilisation sert avant tout de règlement pour la mise en œuvre obligatoire et de référence pour l'assurance de la qualité.

des conditions compliquées du domaine des programmes précoces : Les communes et les organismes partenaires privés doivent prendre l'initiative et assurer eux-mêmes le financement.

**Financement des sites**

Le financement des sites est typiquement frappé

**4.2 Partenariats, coopérations et réseaux**


**Partenaires promoteurs pour le développement du programme**

Les partenaires suivants financent les différents projets pour l'extension, l'adaptation et l'assurance de la qualité du programme petits:pas. La période de promotion va de 2011 à 2017.

	 <p>Schweizerische Eidgenossenschaft Confédération suisse Confederazione Svizzera Confederaziun svizra</p> <p>Eidgenössisches Justiz- und Polizeidepartement EJPD Bundesamt für Migration BFM</p>	 <p>Sophie und Karl <b>Binding Stiftung</b></p>
		 <p>Paul Schiller Stiftung</p>
<p>ERNST GÖHNER STIFTUNG</p>	<p>Association Drittes Millenium</p>	 <p>SwissLife Stiftung Perspektiven</p>

**Partenaire pour la promotion des sites**

Les partenaires suivants soutiennent le programme petits:pas par des financements permettant l'ouverture de nouveaux sites. On désire ainsi motiver les communes intéressées à lancer le programme.

<p>Fondation Roger Federer</p>	
--------------------------------	---

**Partenaire pour des dons en nature**

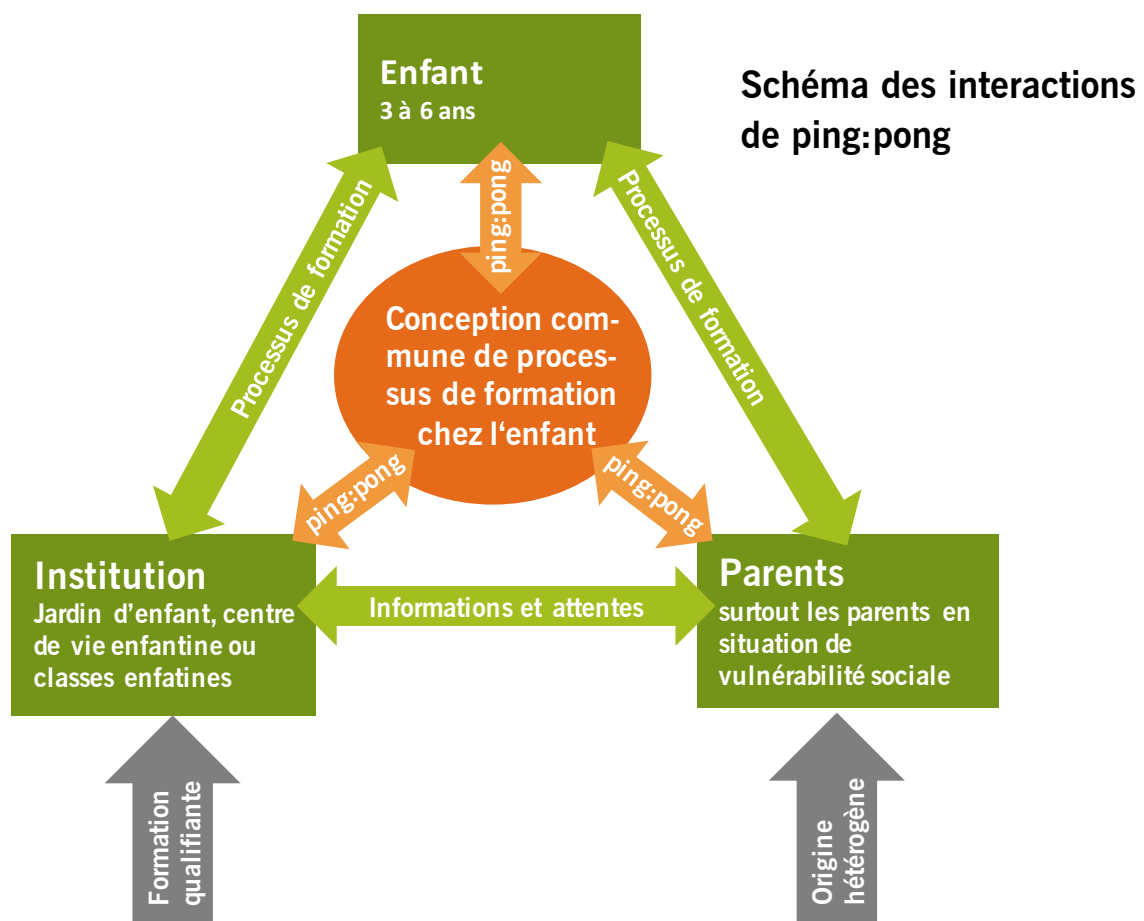
Le partenaire suivant soutient le programme petits:pas par des dons en nature

<p>The LEGO Foundation</p>
----------------------------

## B2 Le programme ping:pong

ping:pong est un programme d'encouragement précoce qui s'adresse aux enfants de 3 à 6 ans qui fréquentent un jardin d'enfant, un centre de vie enfantine ou les deux premières années d'école obligatoire. Le programme se concentre sur la collaboration entre les parents et les institutions au niveau de la formation et de l'éducation, donc sur la mise en réseau de l'apprentissage ludique dans les institutions et les familles. Le programme doit établir une collaboration entre les professionnels de l'enfance et les parents et l'ancrer dans les institutions. Le développement de ping:pong est en cours depuis 2016. La phase pilote dans les classes enfantines, les centres de vie enfantine et les jardins d'enfants en Suisse alémanique commencera à partir de 2017.

Le schéma suivant illustre les interactions établies entre les acteurs de l'. La priorité est accordée à la coopération au niveau de formation visée par le programme ping:pong.



## 5 Planification et perspectives

La planification du programme d'encouragement précoce ping:pong est présentée ci-après. Nous aimerions atteindre les objectifs suivants jusqu'à fin 2016 : la structure du projet est établie, le concept du programme ping:pong. Les différents modules

commencent à être développés. Les sites pilotes potentiels ont intégré le programme ping:pong dans leur budget. Le réseau de a:primo est sollicité afin de présenter le programme ping:pong, par exemple lors d'une séance d'information en juin 2016.

Phase de projet	Début	Fin
Conception	Janvier 2016	Septembre 2016.
Développement	Juin 2016	Juin 2018
Pilotage avec encadrement scientifique	Juillet 2017	Décembre 2020
Lancement du programme	Avril 2018	Décembre 2021

Fin 2015, le financement de la conception et du développement du programme d'encouragement précoce, ainsi que le financement de la phase pilote avec encadrement scientifique étaient

garantis grâce à une intensive recherche de fonds. Le financement du lancement du programme devrait être garanti d'ici 'à fin 2016.

## 6 Structure organisationnelle

### 6.1 Structure organisationnelle

#### Développement du programme

Le programme est développé en collaboration avec les partenaires qui le mettront en oeuvre dans le futur. Les organismes partenaires qui participent à son développement peuvent faire part de leurs suggestions et demandes, ainsi que proposer des expertes/experts du terrain qui pourront garantir l'adéquation du programme avec le quotidien des institutions.

#### Encadrement scientifique

Doris Edelman, professeure à la Haute-École Pédagogique de Berne, est la partenaire qui assure l'encadrement scientifique. Elle est déjà impliquée dans la phase de développement du programme. Le concept d'évaluation et les instruments respectifs sont développés en collaboration étroite.

En ce qui concerne le choix du partenaire pour l'encadrement scientifique, nous avons veillé à la proximité avec les institutions qui doivent assurer la mise en oeuvre et à l'intérêt qu'il témoigne aux publications à faire dans le contexte du projet. Nous voulons ainsi promouvoir la diffusion du programme au niveau des milieux scientifiques et la formation de futurs collaborateurs au programme. La Haute-École Pédagogique de Berne répond pleinement à toutes ces exigences. La Haute-École est le centre de formation pour les enseignants de l'école obligatoire. En tant qu'organisme de recherche, elle s'intéresse beaucoup à la publication et au traitement ultérieur des résultats des évaluations. Elle propose par ailleurs une filière d'études pour le domaine de la petite enfance et possède donc l'expertise nécessaire dans la recherche dans le domaine de la petite enfance.

## 6.2 Partenariats, coopérations et réseaux

### Partenaires promoteurs pour le développement du programme

Les partenaires suivants assurent le financement de la phase de développement et de la phase pilote ainsi que l'encadrement scientifique du programme ping:pong.

<p>The <b>LEGO</b> Foundation </p>		 <p>Gesundheitsförderung Schweiz Promotion Santé Suisse Promozione Salute Svizzera</p>
<p><b>avina</b>   stiftung stephan schmidheiny</p>	<p><b>Fondation de famille privée</b></p>	

## C Notre organisation

### 7 Profil d'organisation

#### 7.1 Informations générales sur l'organisation

<b>Nom</b>	<b>a:primo</b> <b>Association pour l'encouragement précoce d'enfants socialement défavorisés</b>
<b>Siège principal</b>	Technoparkstrasse 2, 8406 Winterthur
<b>Succursale</b>	Avenue de Rumine 2, 1005 Lausanne
<b>Coordonnées de contact</b>	Association a:primo Technoparkstrasse 2 8406 Winterthur +41 52 511 39 40 www.a-primo.ch Erika Dähler, co-directrice, erika.daehler@a-primo.ch Anke Moors, co-directrice, anke.moors@a-primo.ch
<b>Forme juridique</b>	a:primo est une association selon les dispositions de la législation suisse (arts 60ss. du code civil suisse).
<b>Fondation</b>	L'association a:primo a été fondée en 2006.
<b>But de l'association</b>	Le soutien d'utilité publique et durable de l'encouragement précoce d'enfants d'âge préscolaire socialement défavorisés constitue l'objectif de l'association a:primo. L'encouragement précoce général ainsi que l'encouragement précoce dans le cadre de programmes d'encouragement font partie des domaines d'activités. L'association exploite une agence pour atteindre l'objectif indiqué.
<b>Statuts</b>	<a href="http://www.a-primo.ch/fr/qui-sommes-nous/association-a-primo/adhesion">www.a-primo.ch/fr/qui-sommes-nous/association-a-primo/adhesion</a>
<b>Inscription au registre de commerce</b>	L'association est inscrite au registre de commerce du canton de Zurich depuis le 17/09/2013.
<b>Utilité publique</b>	Sur décision du 29/04/2010 de l'administration fiscale du canton de Zurich, l'association a:primo est reconnue comme organisation d'utilité publique et exonérée de l'impôt cantonal, des impôts communaux et de l'impôt fédéral direct.
<b>Indépendance</b>	L'association a:primo est politiquement indépendante et de confession neutre. L'association a:primo est une organisation juridiquement indépendante vis-à-vis de ses partenaires financiers.

<b>Nombre de collaborateurs/collaboratrices</b>	<b>2014</b>	<b>2015</b>
Collaboratrices fixes travaillant à temps partiel	8	7
Collaboratrices indépendantes	1	0
Membres bénévoles du comité directeur	5	7
<b>Emplois à plein temps (100%)</b>	<b>5,9</b>	<b>4,6</b>

## 7.2 Adhésions et organisations affiliées

### 7.2.1 Adhésions

L'association a:primo est membre des organisations suivantes : Réseau suisse d'accueil extrafamilial, Formation des parents CH, Pro Familia Suisse, La voix pour la qualité, Santé publique suisse, GAIMH (association germanophone pour la santé mentale des enfants).

### 7.2.2 Organisations affiliées

Auridis gGmbH sise à Neuss (Allemagne) assure le financement des coûts d'exploitation y compris l'infrastructure de a:primo jusqu'à au moins 2018. Les subventions de Auridis gGmbH ne doivent pas être employées pour le développement du programme.



## 8 Finances

### 8.1 Comptabilité

#### Modèle de financement de a:primo

L'association d'utilité publique a:primo assure son financement par les sources de revenus suivantes selon l'art. 4.1 des statuts :

- Cotisations
- Recettes provenant de prestations fournies par l'association
- Droits d'utilisation à verser par les organismes partenaires
- Cotisations et subventions d'institutions privées et publiques
- Intérêts sur le patrimoine de l'association
- Dons, donations, legs

#### Principes de présentation des comptes

Les présents comptes annuels ont été établis selon les dispositions du droit comptable suisse (article 32 du Code des Obligations). Ils sont présentés pour la première fois selon le nouveau droit comptable. La structure des chiffres de l'année précédente a été adaptée.

#### Principes comptables et d'évaluation

La comptabilité est établie en francs suisses (CHF). Les actifs et les passifs sont convertis aux cours de clôture des devises à la date du bilan. Les

## 7.3 Environnement et profil social

a:primo est une association d'utilité publique, politiquement indépendante et de confession neutre. L'association propose une culture d'entreprise orientée sur la famille qui encourage la conciliation de l'activité professionnelle et de la famille par des conditions de travail flexible (durée annuelle du travail, travail à temps partiel).

La protection de l'environnement nous tient à cœur. L'exploitation responsable des ressources employées en témoigne (consommation de papier, d'énergie et d'eau, recours aux transports publics).

transactions sont converties au cours du jour concerné. Sauf stipulation contraire, les postes du bilan sont valorisés aux valeurs à la date du bilan. La valorisation se fait en général aux valeurs nominales. Les stocks de marchandises sont évalués aux prix d'achat, déduction faite d'une correction de valeur appropriée. Les immobilisations sont comptabilisées aux prix de revient, déduction faite des amortissements nécessaires en termes d'économie d'entreprise. Valeurs d'assurance incendie: 100'000 CHF pour les immobilisations et les stocks de marchandises.

#### Comptabilité

La comptabilité interne est complétée par le bureau Ö AG, St Gall, qui assure la comptabilité salariale et établit les états financiers trimestriels et annuels.

#### Révision des comptes annuels 2015

Les comptes annuels 2015 ont été révisés par la société d'audit PricewaterhouseCoopers AG, Winterthur.

#### États financiers détaillés

Les états financiers détaillés concernant les comptes annuels 2015 peuvent être demandés auprès de l'agence de a:primo.

## 8.2 Compte de fortune

### Bilan au 31 décembre

(en francs suisses)

	<u>2015</u>	<u>2014</u>
<b>Actifs</b>		
Liquidités	341'638	233'336
Créances sur livraisons et prestations		
Créances vis-à-vis de tiers	44'503	13'131
Autres créances vis-à-vis de tiers	5'547	5'972
Stocks	51'800	57'000
Comptes de régularisation actifs	<u>28'083</u>	<u>20'793</u>
Total des actifs circulants	471'571	330'233
Mobilier et équipements	12'900	11'000
Installations informatiques	14'500	12'100
Plateforme électronique	<u>24'000</u>	<u>0</u>
Total des actifs immobilisés	51'400	23'100
<b>Total des actifs</b>	<b><u><u>522'971</u></u></b>	<b><u><u>353'333</u></u></b>
<b>Passifs</b>		
Créditeurs	65'622	27'576
Comptes de régularisation passifs	<u>152'232</u>	<u>182'827</u>
Total du capital étranger à court terme	217'854	210'403
Provisions	25'000	12'000
Fonds développement et programmes d'encouragement QS	<u>170'800</u>	<u>60'000</u>
Total du capital étranger à long terme	195'800	72'000
Capital d'organisation	<u>109'317</u>	<u>70'930</u>
<b>Total des passifs</b>	<b><u><u>522'971</u></u></b>	<b><u><u>353'333</u></u></b>



### 8.3 Recettes et dépenses

<b>Compte d'exploitation</b> (en francs suisses)	<u>2015</u>	<u>2014</u>
Recettes nettes	1'159'496	1'137'483
Charges - matériel	-125'519	-110'596
Charges - projets	-141'927	-190'329
Charges - évaluation / formation continue	-10'467	-6'301
Charges de personnel	-613'513	-678'428
Autres charges d'exploitation	-102'945	-102'651
Amortissements	-25'162	-11'779
<b>Résultat d'exploitation</b>	<u>139'963</u>	<u>37'399</u>
Résultat financier	9'224	5'486
<b>Résultat annuel avant variations des fonds</b>	<u>149'187</u>	<u>42'884</u>
Variations des fonds affectés	-110'800	8'600
Variation du fonds de fluctuation	-35'000	-50'000
<b>Total des charges</b>	<u><u>3'387</u></u>	<u><u>1'484</u></u>

### 8.4 Situation financière et planification

#### Rétrospective 2015

Au printemps 2015, il s'est avéré que nous n'allions pas atteindre le nombre de familles prévu. Sur la base d'une analyse stratégique au sein du comité directeur et des changements au sein du personnel prévus, les tâches ont été restructurées. La réduction de l'équipe en faisait partie.

Un résultat positif peut donc être présenté pour l'année 2015. Le fonds de fluctuation a pu être augmenté. Nous arriverons alors à mieux compenser les fluctuations au niveau du nombre de familles à long terme.

#### Perspective 2016

Tous les frais de projet pour le nouveau programme ping:pong ont pu être couverts en 2015. Cela nous permet le développement et le lancement du programme sans importants risques financiers.

À partir de 2016, la convention de prestation qu'a:primo a pu conclure avec la Confédération sera en vigueur.

En plus, le soutien durable d'Auridis nous offre de la sécurité dans la planification des années à venir.